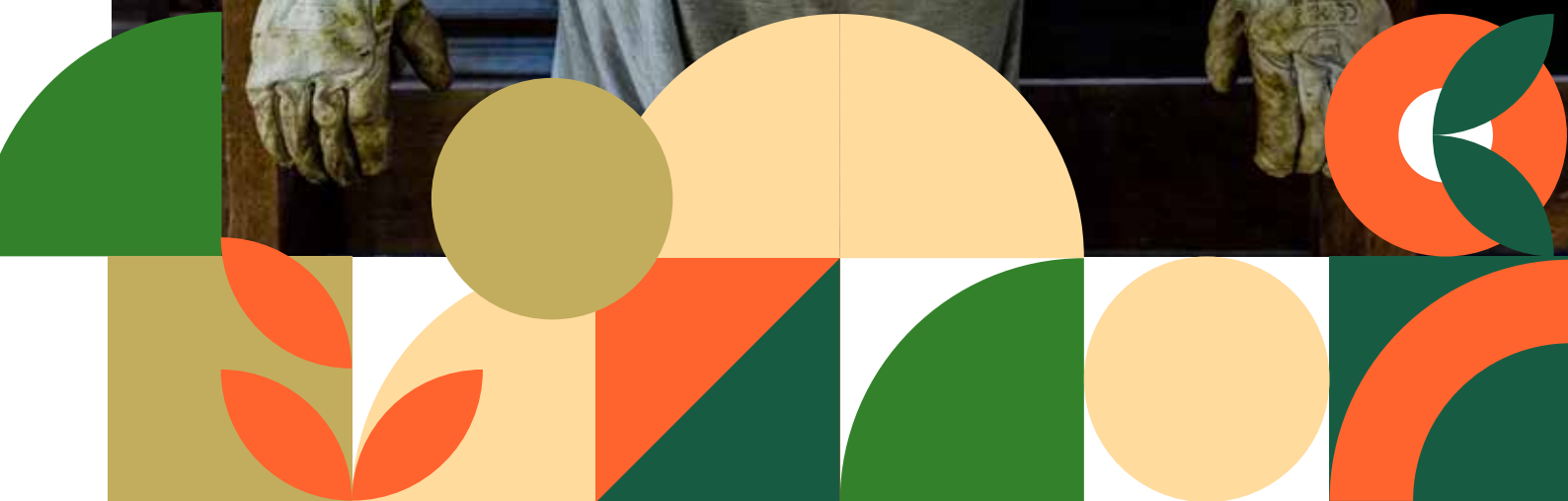


ÉTUDE

« LES FEMMES DANS LE MONDE AGRICOLE »



LES FEMMES DANS LE MONDE AGRICOLE

Méthodologie



Echantillon

Enquête réalisée auprès d'un échantillon de **1020 femmes actives du monde agricole, adhérentes de la MSA**, représentatif de la structure du fichier d'adhérentes fourni par la MSA en termes de

- Statut (Cheffes d'exploitation, salariées, employeuses de main d'œuvre)
- Région MSA
- Age (pour les cheffes d'exploitation et les salariées)

NB : ont été exclues de l'échantillon les salariées du secteur bancassurance et de la MSA



Dates et mode de recueil

- Le terrain s'est déroulé du 2 au 15 janvier 2024
- Les interviews ont été réalisées en ligne
- Questionnaire quantitatif autoadministré



Note de lecture

- % significativement supérieur ou
 % significativement inférieur par rapport à l'ensemble

Nous indiquons des résultats détaillés par profils (statut, âge...), lorsque nous observons une différence significative

- **XX%** : pourcentage significativement supérieur à l'ensemble
- **XX%** : pourcentage significativement inférieur à l'ensemble

LES FEMMES DANS LE MONDE AGRICOLE

SYNTHÈSE DE L'ÉTUDE	1
DES FEMMES D'EXPÉRIENCE AUX PROFILS VARIÉS	5
UN MÉTIER « PASSION » DIFFICILE PAR NATURE	8
UN MONDE OÙ LES INÉGALITÉS FEMMES-HOMMES RESTENT TRÈS PRÉGNANTES	13
DES CONDITIONS DE TRAVAIL ÉPROUVANTES	16
DES PERSPECTIVES D'AVENIR MOROSES	19
UNE VOLONTÉ DE TRANSMISSION ÉMOUSSÉE	20

Contact presse

Géraldine Vieuille,
responsable relations presse

Elora Bayon,
attachée de presse

Steven Boloko,
attaché de presse

presse@ccmsa.msa.fr





Une étude dans le cadre de l'action de visibilité des femmes du monde agricole engagée par la MSA.

Un agriculteur sur trois est une agricultrice.

Mais on parle et montre peu les femmes du monde de l'agriculture.

Forte de ce constat, **la MSA a décidé de s'engager pour une meilleure visibilité des agricultrices**, afin que leur travail et la place qu'elles occupent dans un métier difficile et exigeant soient connus et reconnus de tous.

Cette étude s'inscrit dans ce cadre et a été pensée et menée peu de temps avant la mobilisation des agriculteurs commencée le 18 janvier 2024.

Elle permet de dresser un panorama du quotidien des femmes actives du monde agricole objectif, non influencé par une période de tensions. On verra d'ailleurs dans cette étude les signes annonciateurs de la mobilisation commencée juste quelques jours après notre enquête tant le regard que les agricultrices posent sur la politique agricole de la France est négatif.

Qui sont les femmes actives du monde agricole ?

Quel est leur parcours ? Comment ressentent-elles leur place dans le monde de l'agriculture ? Quelles sont leurs motivations, envies et attentes ?

C'est ce à quoi cette étude, appelée à devenir un baromètre annuel, répond.



SYNTHÈSE DE L'ÉTUDE

LES FEMMES DU MONDE AGRICOLE : DES FEMMES D'EXPÉRIENCE AUX PROFILS VARIÉS.

- **Les femmes actives du monde agricole affichent une expérience solide dans leur secteur** : 62 % y travaillent depuis au moins 10 ans, dont même 38 % depuis plus de 20 ans, 36 % ont entre 35 et 49 ans et 46 % ont entre 50 et 65 ans

On note que les employeuses de main d'œuvre affichent la plus grande ancienneté dans le secteur : les trois-quarts (74 %) y travaillent depuis au moins 10 ans, dont la moitié (48 %) depuis plus de 20 ans.

- **Les agricultrices ne sont pas toutes « femmes de » ou « filles de »**

- **Seule une sur deux (52 %) a son conjoint qui travaille dans le domaine agricole.** Cette proportion varie néanmoins selon le statut : si près de 3/4 (71 %) des employeuses de main d'œuvre sont femmes d'agriculteur, ce n'est le cas que d'une cheffe d'exploitation sur deux (55 %) et d'une salariée sur trois (32 %).
- **Elles sont également d'origines diverses** : 46 % sont issues d'une famille agricole, 30 % d'une famille rurale non-agricole et 24 % d'une famille citadine. A nouveau, cela varie selon le statut : les dirigeantes sont pour moitié issues d'une famille agricole (55 % pour les cheffes d'exploitation et 52 % pour les employeuses de main d'œuvre), alors que cela n'est le cas que d'une salariée sur trois (34 %).
- **Autre fait marquant : 37 % ont intégré le monde agricole dans le cadre d'une reconversion professionnelle.** Quand on voit que cette proportion monte à 44 % parmi les cheffes d'exploitation, cela semble traduire la volonté entrepreneuriale des femmes du monde agricole sans oublier une forme de dynamisme du secteur.
- **Les agricultrices travaillent très majoritairement dans la production agricole**, à parts quasi égales entre production végétale, culture (41 %) et production animale, élevage (37 %), peu dans la transformation de produits agro-alimentaires (8 %). 6 dirigeantes agricoles sur 10 travaillent aujourd'hui en agriculture conventionnelle, un quart en agriculture biologique ou en conversion bio.

DES PROFILS VARIÉS, MAIS UN MÊME REGARD SUR LEUR MÉTIER, LE MONDE AGRICOLE ET LA PLACE QUE LES FEMMES Y OCCUPENT.

1 L'agriculture est très clairement pour elles un choix de cœur...

- **Quasiment toutes la décrivent comme un métier « passion »** (93 %) qui leur semble de toute évidence essentiel (96 %) et dans lequel elles s'épanouissent (84 %, 92 % même pour les plus jeunes de moins de 35 ans).
- **Elles sont avant tout mues par leur amour du métier** (47 %) **et de la nature** (51 %). Ces deux raisons sont encore plus souvent mentionnées par les cheffes d'exploitation (respectivement 65 % et 57 %). Les employeuses de main d'œuvre ajoutent également une troisième grande raison, très pragmatique cette fois-ci, pour laquelle elles font ce métier : aider son conjoint agriculteur.

2 ...même si le métier peut s'avérer ingrat.

- La très grande majorité juge le métier d'agricultrice à la fois particulièrement **difficile** (95 %), **très peu reconnu** (87 % estiment qu'il n'est pas reconnu) et très peu rémunérateur (82 % déclarent qu'il n'est pas rémunérateur).
- Il n'est guère étonnant dans ces conditions que malgré leur amour du métier, elles lui attribuent un potentiel d'attractivité limité : 61 % estiment que l'agriculture n'est pas un métier attractif.
- Ces constats sont partagés par toutes les agricultrices, qu'elles soient dirigeantes ou simples salariées.



3 Un monde agricole où les inégalités femmes-hommes restent très prégnantes.

■ Si les trois-quarts des agricultrices (77 %) estiment entretenir de bonnes relations avec les hommes du milieu agricole, **elles sont néanmoins 83 % - tous statuts confondus - à y constater des inégalités entre les femmes et les hommes.**

Un tiers des agricultrices (31 %) considère même qu'elles y sont plus fortes que dans les autres secteurs d'activité.

■ D'ailleurs, **leur sentiment de légitimité est fragile** : si une courte majorité (61 %) des agricultrices se sentent aussi légitimes que les hommes, près d'une sur deux se sent moins soutenue (41 %), moins reconnue pour la qualité de son travail (42 %), moins acceptée (48 %) et moins respectée (48 %) que les hommes.

■ Dans ces conditions, **deux-tiers (66 %) des agricultrices considèrent qu'il est encore plus difficile pour une femme qu'un homme de travailler dans le monde agricole.**

4 Un véritable enjeu de rémunération.

■ **Deux-tiers (66 %) des agricultrices jugent leur rémunération insuffisante**, et cette proportion monte même à près des trois-quarts (73 %) parmi les cheffes d'exploitation. De fait, pour les agricultrices, le premier levier pour améliorer leurs conditions de travail serait une meilleure rémunération. Un besoin largement partagé par l'ensemble du monde agricole comme l'a montré la récente mobilisation des agriculteurs.

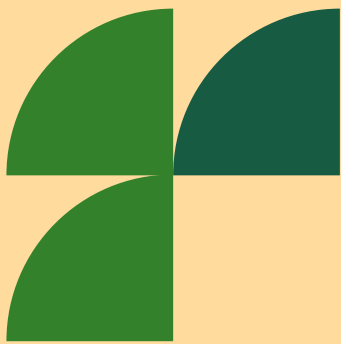
■ Parallèlement, concilier vie privée et vie professionnelle reste compliqué pour les agricultrices : 41 % ne sont pas satisfaites de leur équilibre vie pro-vie perso, cette proportion montant jusqu'à 52 % parmi les cheffes d'exploitation.

5 Malgré leur passion pour le métier, un regard morose sur le présent et l'avenir.

■ Quelques jours avant la mobilisation du monde agricole, les agricultrices font état d'une **très grande insatisfaction sur la politique agricole actuelle en France** : 9 sur 10 (89 %) s'en déclarent insatisfaites, dont 42 % très insatisfaites.

■ Et elles craignent d'ailleurs que cela ne s'arrange pas vraiment avec le temps : **80 % portent un regard pessimiste sur l'avenir du secteur.**

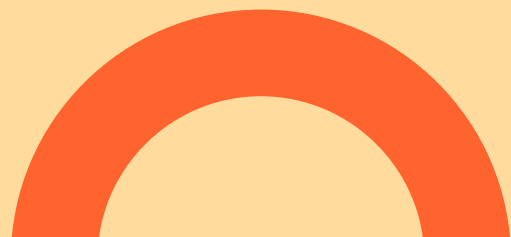
■ Dans ces conditions, même si la très grande majorité (81 %) des femmes du monde agricole ont l'intention de travailler dans le secteur jusqu'à leur retraite, **leur volonté de transmission est émoussée** : seule une sur deux encouragerait ses enfants – garçon comme fille - à y travailler.



“

Les femmes du monde agricole sont particulièrement volontaires et mues par la passion mais aussi en quête de reconnaissance, non seulement par l'ensemble de la société, mais également par leurs pairs et les acteurs de leur secteur.

”





RÉSULTATS DÉTAILLÉS

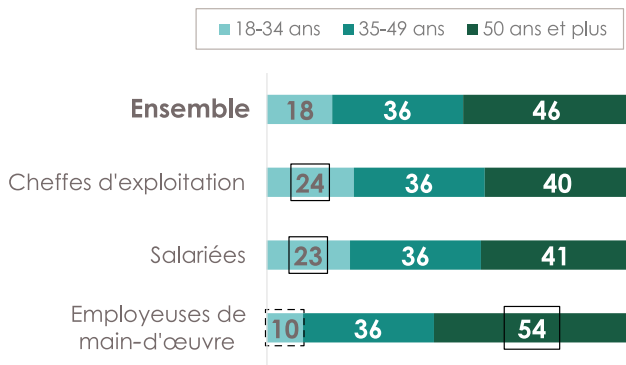


DES FEMMES D'EXPÉRIENCE AUX PROFILS VARIÉS

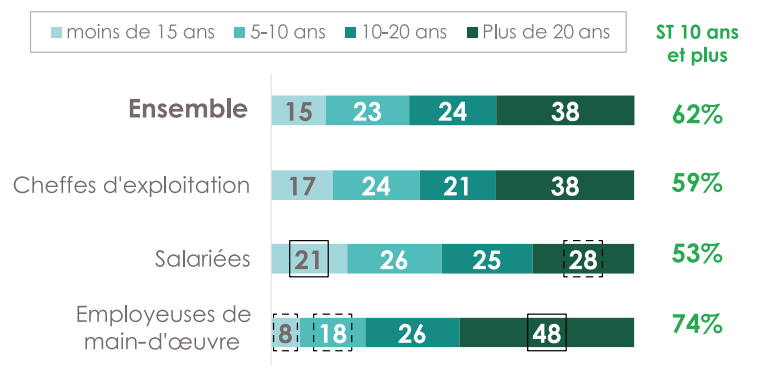
DES FEMMES D'EXPÉRIENCE : PRÈS DE LA MOITIÉ A AU MOINS 50 ANS ET 6 SUR 10 TRAVAILLENT DANS LE SECTEUR DEPUIS AU MOINS 10 ANS (dont 38 % depuis plus de 20 ans).

■ **Les employeuses de main-d'œuvre ont la plus grande ancienneté dans le secteur.**

Qrec. Quel âge avez-vous ?



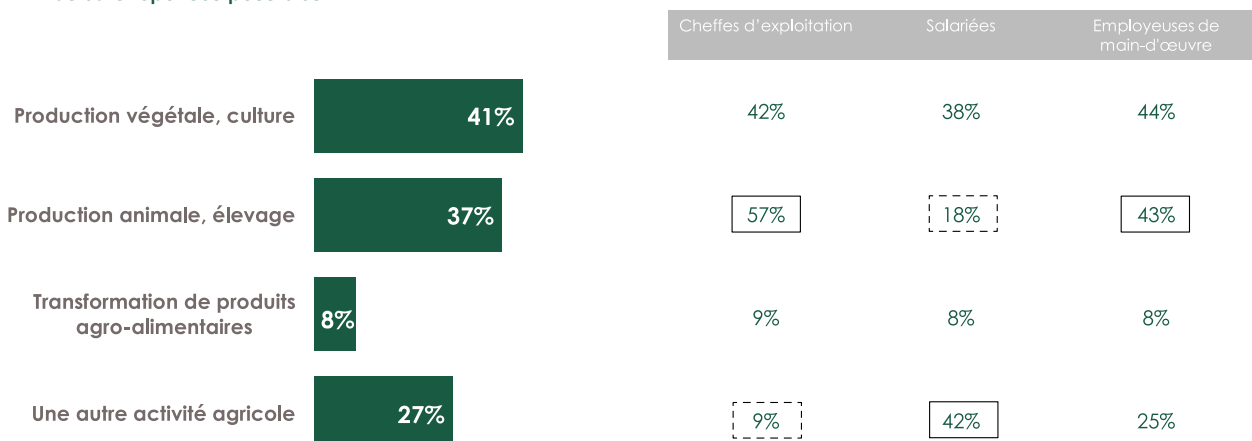
Q22. Depuis combien de temps travaillez-vous dans le monde agricole ?



ELLES TRAVAILLENT ESSENTIELLEMENT DANS LA PRODUCTION AGRICOLE, QU'ELLE SOIT VÉGÉTALE OU ANIMALE.

■ **A noter : les salariées travaillent davantage dans d'autres activités agricoles.**

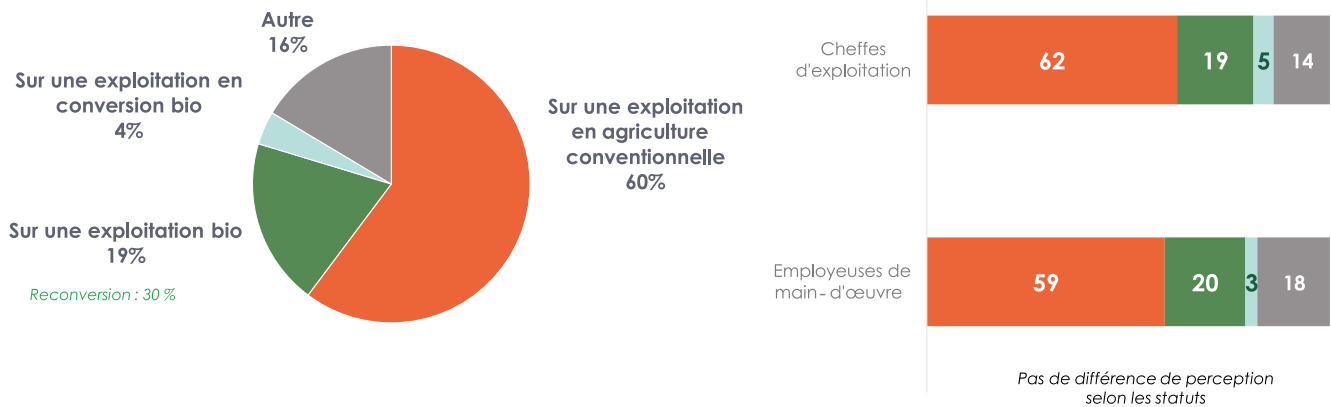
Q3. Dans quel(s) type(s) d'activité agricole travaillez-vous ?
Plusieurs réponses possibles





6 DIRIGEANTES AGRICOLES SUR 10 TRAVAILLENT AUJOURD'HUI EN AGRICULTURE CONVENTIONNELLE, UN QUART EN AGRICULTURE BIOLOGIQUE.

Q9. (Aux cheffes d'exploitation et employeuses de main-d'œuvre) Aujourd'hui, vous travaillez... ?

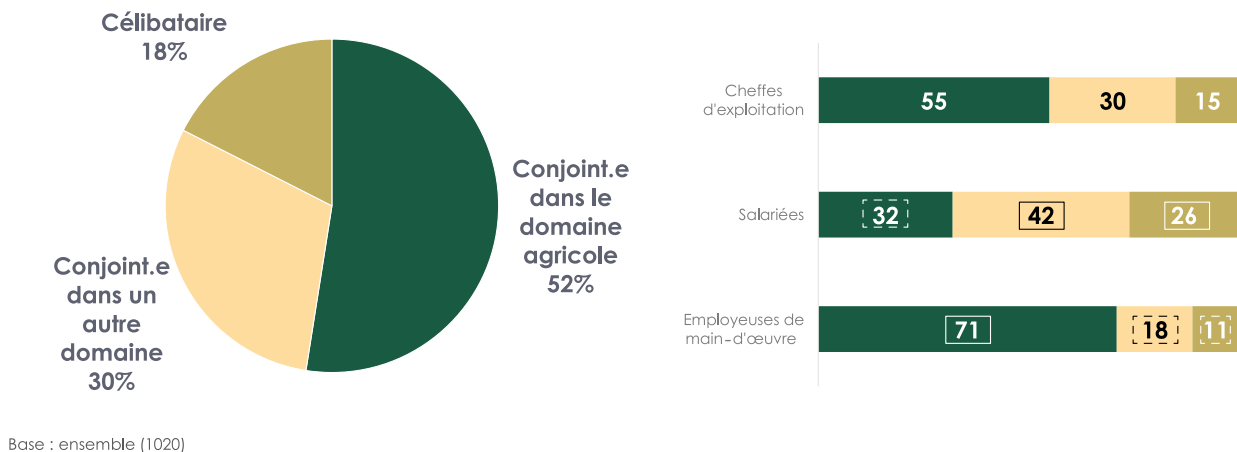


Base : cheffes d'exploitation et des employeuses de main d'oeuvre

LES AGRICULTRICES NE SONT PAS TOUTES « FEMMES DE »...

■ Si la plupart des employeuses de main-d'œuvre sont femmes d'agriculteur, ce n'est le cas que d'1 cheffe d'exploitation sur 2 et d'1 salariée sur 3.

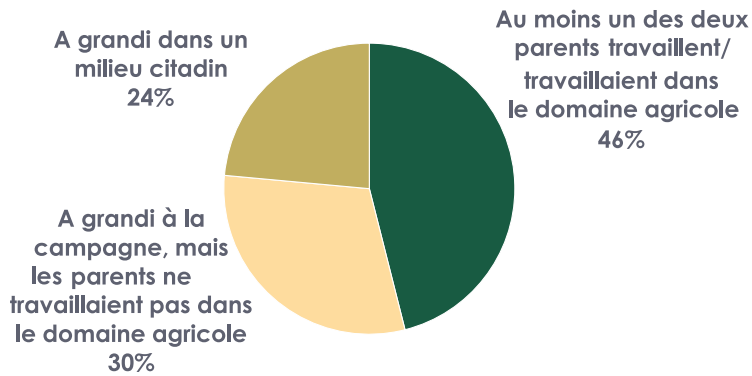
Q4. Votre conjoint(e)/partenaire travaille/travaillait – il/elle également dans le domaine agricole ?



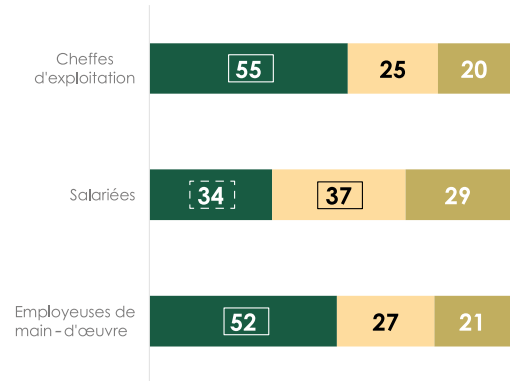
...OU « FILLES DE ».

■ La moitié est issue d'une famille agricole, un quart d'une famille rurale non-agricole et un quart d'une famille citadine.

Q5. Vous-même, êtes-vous issue du monde agricole ?

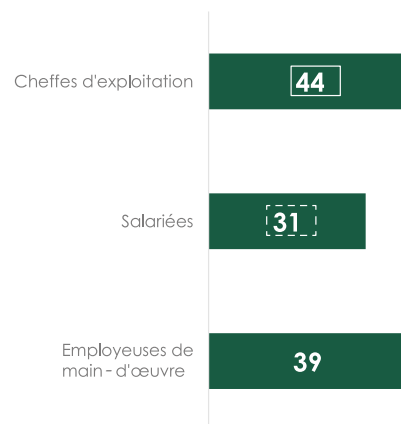
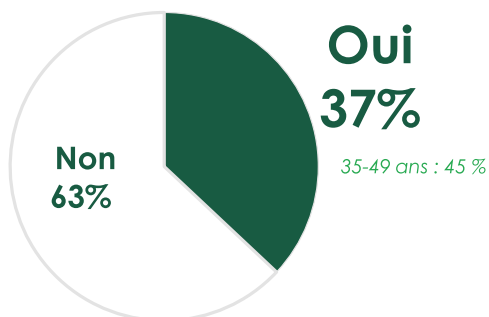


Base : ensemble (1020)



D'AILLEURS, PLUS D'UN TIERS ONT INTÉGRÉ LE MONDE AGRICOLE DANS LE CADRE D'UNE RECONVERSION PROFESSIONNELLE.

Q6. Votre travail actuel est-il le fruit d'une reconversion professionnelle ?

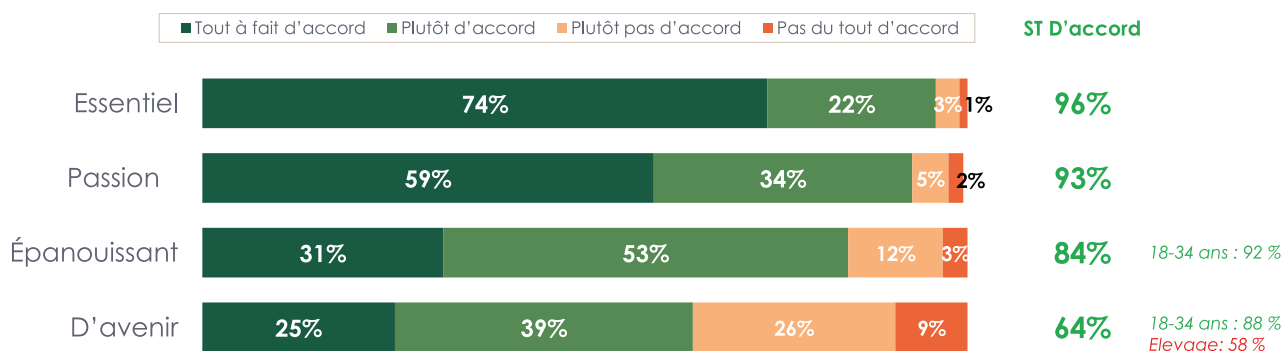


UN MÉTIER « PASSION » DIFFICILE PAR NATURE

L'AGRICULTURE EST TRÈS CLAIREMENT POUR ELLES UN CHOIX DE CŒUR...

■ Un métier passion et épanouissant, qui leur semble de toute évidence essentiel et qui reste un métier d'avenir.

Q7. Pour vous, l'agriculture c'est un métier...

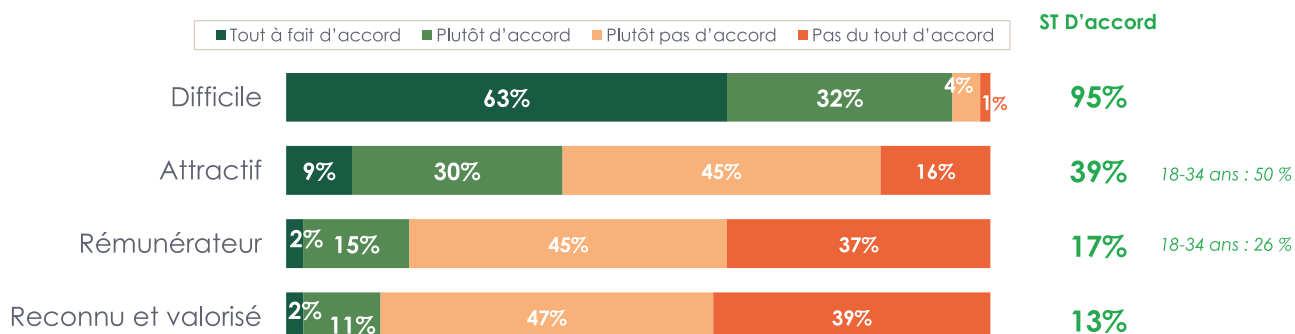


Base : ensemble (1020)

...MALGRÉ LES NOMBREUX OBSTACLES AUXQUELS ELLES DOIVENT FAIRE FACE...

■ Un métier particulièrement difficile, d'autant qu'elles considèrent qu'il est très peu reconnu et très peu rémunérateur et donc peu attractif.

Q7. Pour vous, l'agriculture c'est un métier...



Base : ensemble (1020)





■ **Un constat partagé par toutes les agricultrices qu'elles soient dirigeantes ou simples salariées.**

Q7. Pour vous, l'agriculture c'est un métier...

% sous-total « d'accord »

	Ensemble	Cheffes d'exploitation	Salariées	Employeuses de main-d'œuvre
Essentiel	96%	97%	96%	96%
Passion	93%	95%	89%	96%
Epanouissant	84%	85%	84%	85%
D'avenir	64%	62%	76%	55%
Difficile	95%	95%	94%	95%
Attractif	39%	35%	39%	42%
Rémunérateur	17%	17%	17%	18%
Reconnu et valorisé	13%	13%	15%	12%

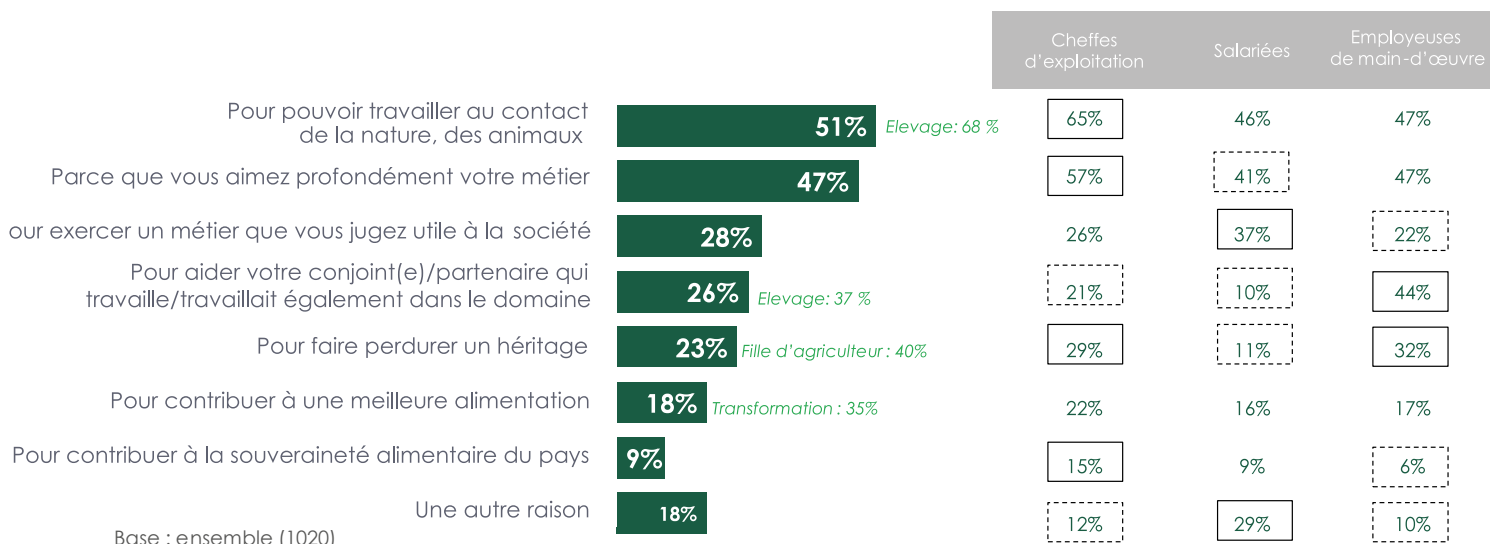
Base : ensemble (1020)

Pas de différence de perception selon les statuts

...TANT LEUR AMOUR DU MÉTIER ET DE LA NATURE LES PORTE.

■ **Une troisième raison de motivation forte et plus pragmatique pour les employeuses de main-d'œuvre : aider son conjoint travaillant également dans le secteur agricole.**

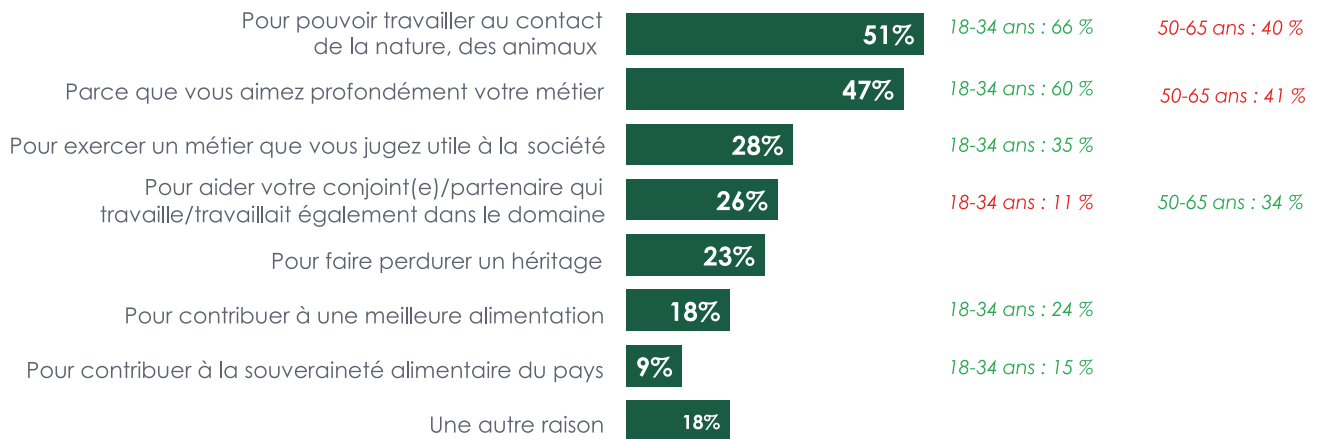
Q8. Pour quelles principales raisons travaillez-vous dans le domaine agricole ?
3 réponses possibles



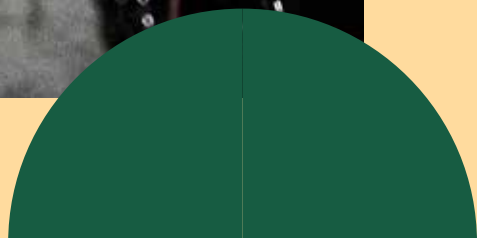
Base : ensemble (1020)

■ **Des raisons encore plus fortement exprimées par les jeunes, qui en outre y voient plus souvent une mission sociétale.**

Q8. Pour quelles principales raisons travaillez-vous dans le domaine agricole ?
3 réponses possibles



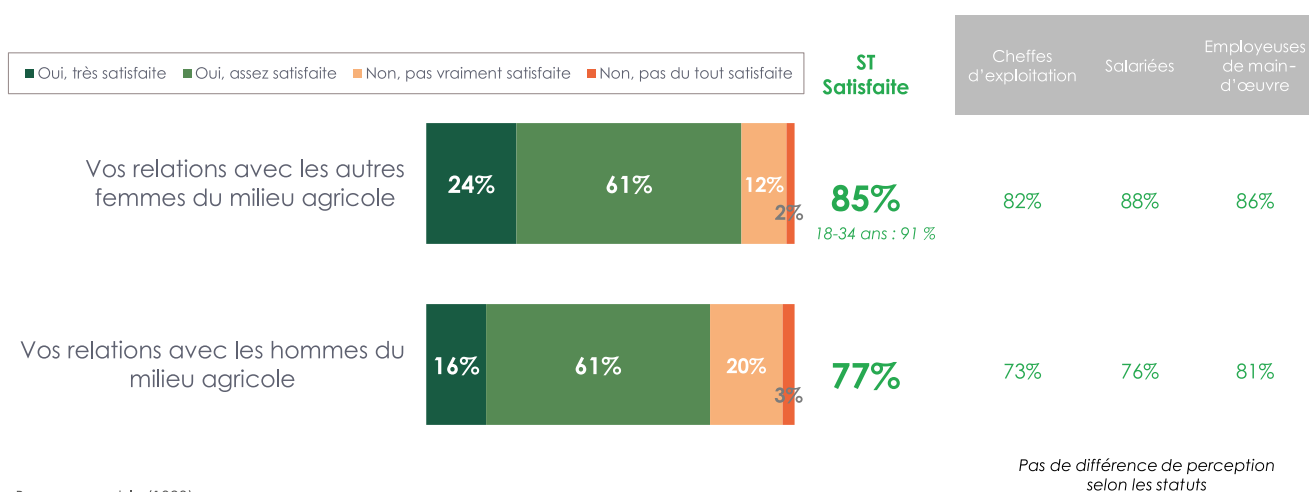
Base : ensemble (1020)



UN MONDE OÙ LES INÉGALITÉS FEMMES-HOMMES RESTENT TRÈS PRÉGNANTES

SI LES TROIS-QUARTS DES AGRICULTRICES ESTIMENT ENTREtenir DE BONNES RELATIONS AVEC LES HOMMES DU MILIEU AGRICOLE...

Q12. Personnellement êtes-vous satisfaite de...





...LA GRANDE MAJORITÉ REGRETTE NÉANMOINS DES INÉGALITÉS ENTRE FEMMES ET HOMMES DANS LEUR SECTEUR.

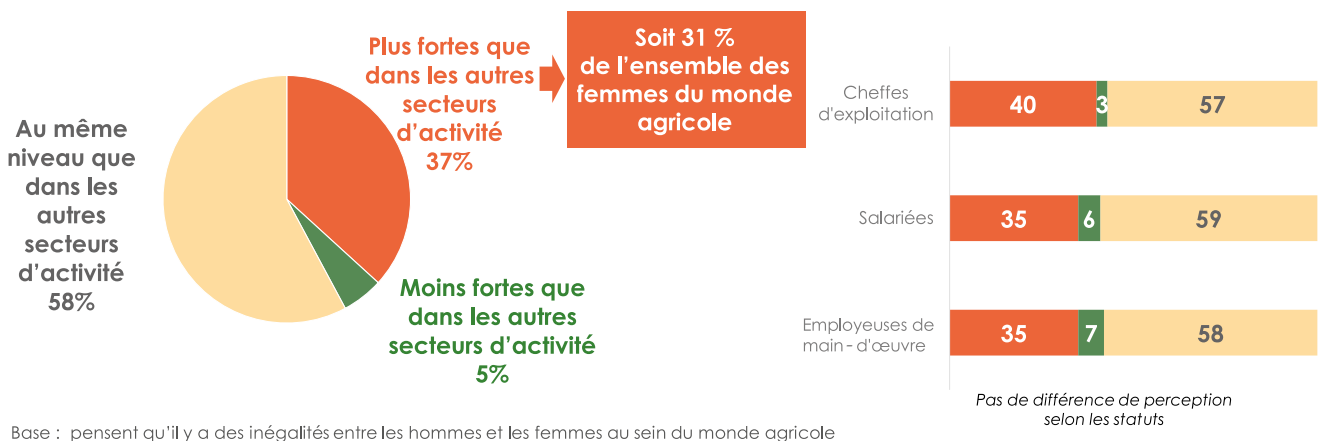
■ Un constat transversal à toutes les catégories d'agricultrices.

Q13. Pensez-vous qu'il y a des inégalités entre les femmes et les hommes au sein du monde agricole ?



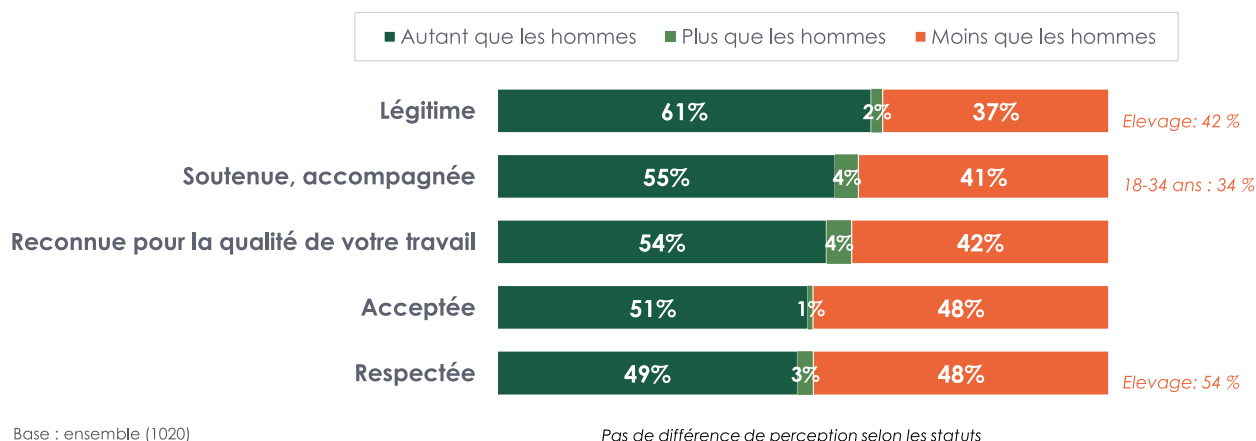
DES INÉGALITÉS QU'UN TIERS CONSIDÈRE MÊME PLUS FORTES QUE DANS LES AUTRES SECTEURS D'ACTIVITÉ, ET CE QUEL QUE SOIT LE STATUT.

Q14. Diriez-vous qu'au sein du monde agricole, les inégalités entre les femmes et les hommes sont...



D'AILLEURS, SI UNE COURTE MAJORITÉ DES AGRICULTRICES SE SENTENT AUSSI LÉGITIMES QUE LES HOMMES, ELLES SONT BEAUCOUP PLUS MITIGÉES SUR LE SOUTIEN, LA RECONNAISSANCE, L'ACCEPTATION ET LE RESPECT QUI LEUR SONT APPORTÉS.

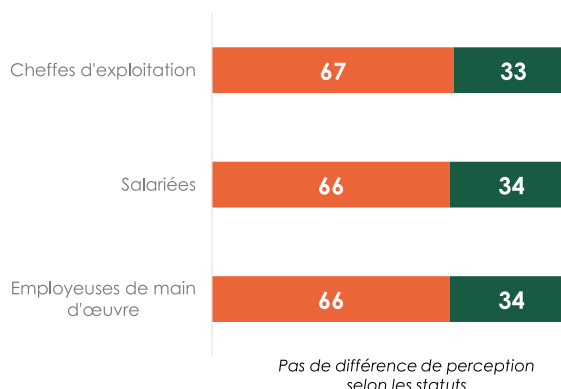
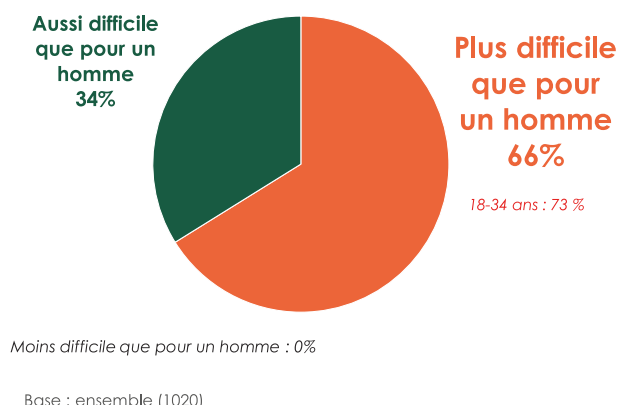
Q11. En tant que femme, comment vous sentez-vous dans le monde agricole d'aujourd'hui par rapport aux hommes ?



DANS CES CONDITIONS, DEUX-TIERS DES AGRICULTRICES CONSIDÈRENT QU'IL EST ENCORE PLUS DIFFICILE POUR UNE FEMME QU'UN HOMME DE TRAVAILLER DANS LE MONDE AGRICOLE.

■ **Trois-quarts parmi les plus jeunes, qui sont pourtant également les plus enthousiastes sur le métier.**

Q10. Selon vous, travailler dans le monde agricole pour une femme est...

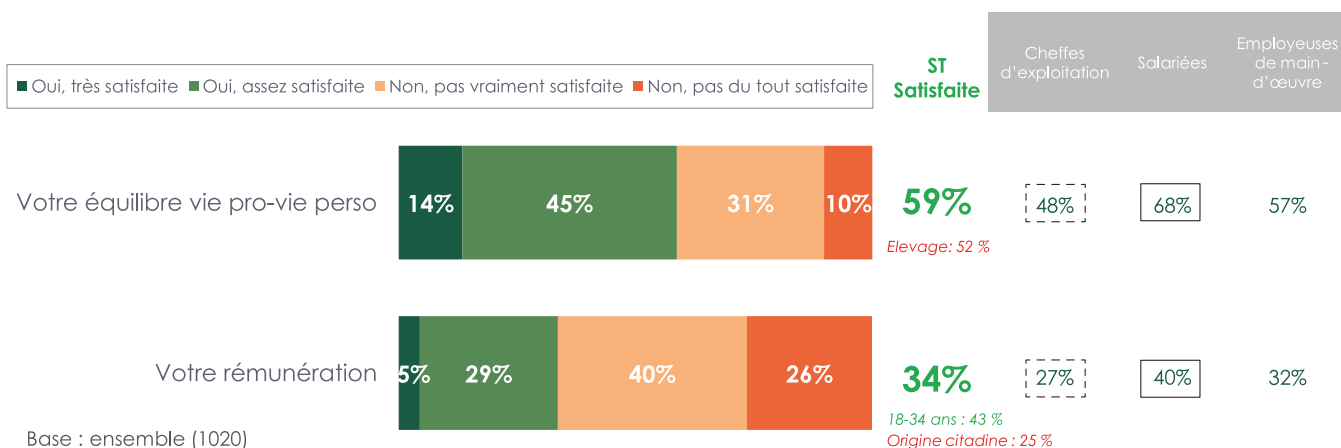


DES CONDITIONS DE TRAVAIL ÉPROUVANTES

UNE RÉMUNÉRATION INSUFFISANTE POUR LES DEUX TIERS ET DES DIFFICULTÉS À CONCILIER VIE PRO ET VIE PERSO POUR 4 SUR 10.

■ Des difficultés encore plus marquées chez les cheffes d'exploitation.

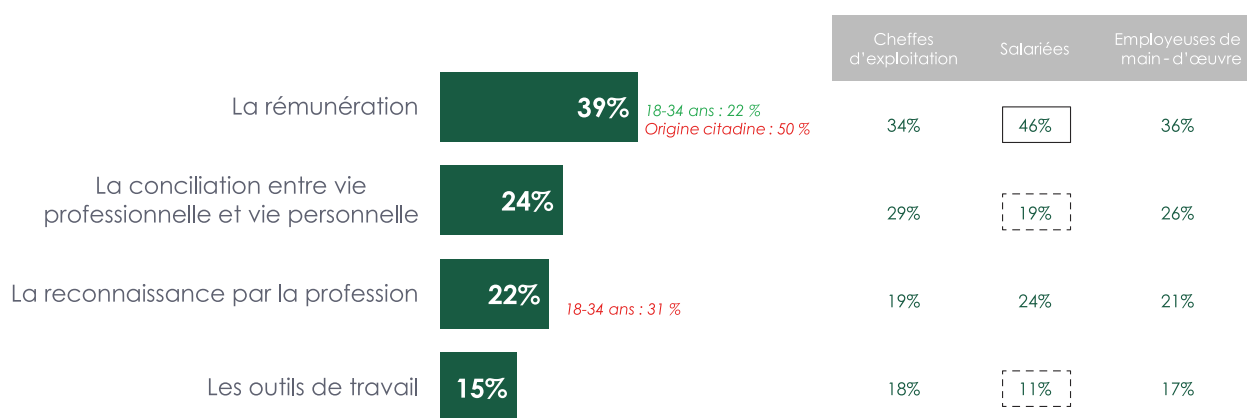
Q12. Personnellement êtes-vous satisfaite de ...



DE FAIT, LEUR PRIORITÉ N°1 : AMÉLIORER LEUR RÉMUNÉRATION.

■ Notamment pour les salariées, mais aussi pour les dirigeantes qui aspirent également à un meilleur équilibre vie pro-vie perso.

Q15. Pour améliorer vos conditions de travail dans ce monde agricole, sur quel aspect faudrait-il agir en priorité à vos yeux parmi les éléments suivants ?



Base : ensemble (1020)

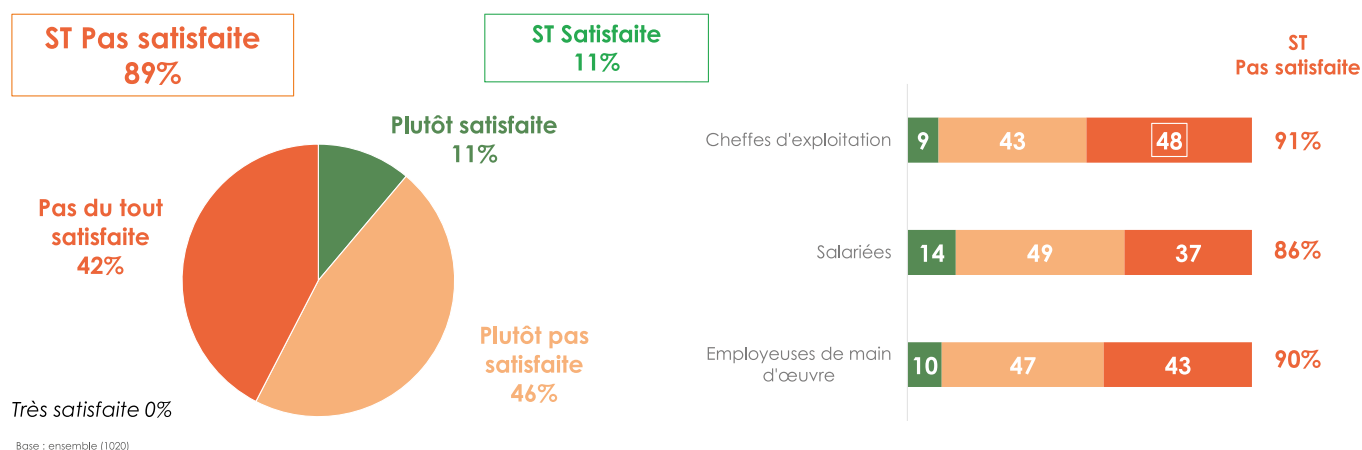




DES PERSPECTIVES D'AVENIR MOROSES

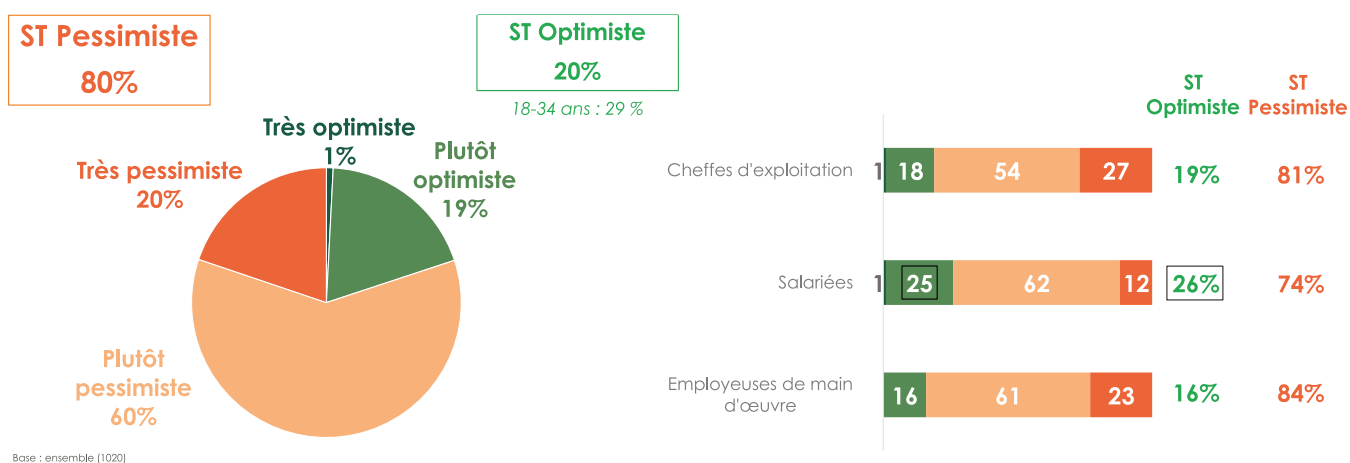
GRANDE INSATISFACTION SUR LA POLITIQUE AGRICOLE ACTUELLE EN FRANCE : 9 SUR 10 SE DÉCLARENT INSATISFAITES, DONT 4 SUR 10 TRÈS INSATISFAITES.

Q19. Etes-vous satisfaite de la politique actuelle dans le domaine agricole en France ?



AVEC LA CRAINTE QUE CELA NE S'ARRANGE PAS AVEC LE TEMPS : ELLES PORTENT UN REGARD ÉGALEMENT PARTICULIÈREMENT PESSIMISTE SUR L'AVENIR DU SECTEUR.

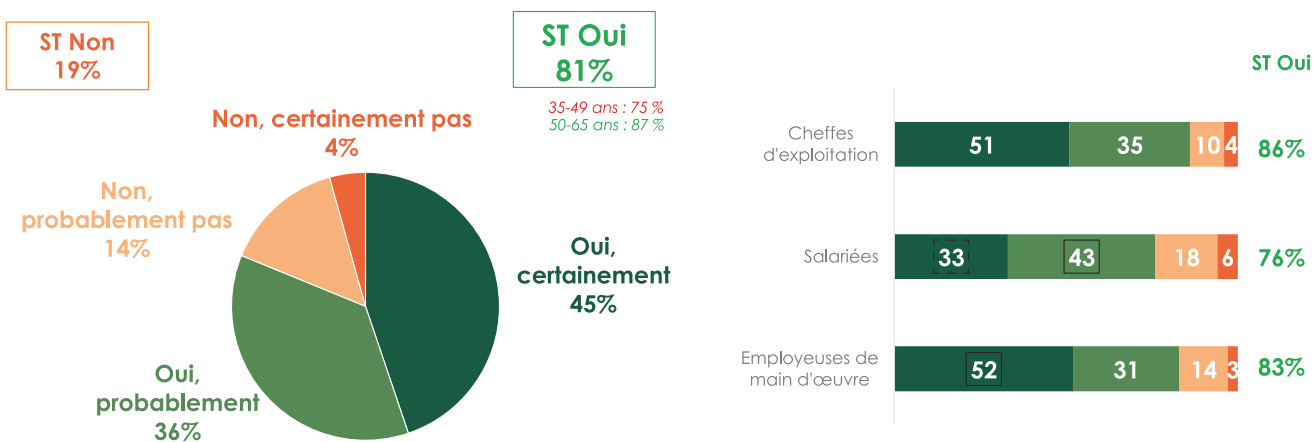
Q20. Quel regard portez-vous sur l'avenir du secteur agricole en France ? Vous êtes...



UNE VOLONTÉ DE TRANSMISSION ÉMOUSSÉE

MÊME SI LA TRÈS GRANDE MAJORITÉ DES FEMMES DU MONDE AGRICOLE A L'INTENTION DE TRAVAILLER DANS LE SECTEUR JUSQU'À LEUR RETRAITE...

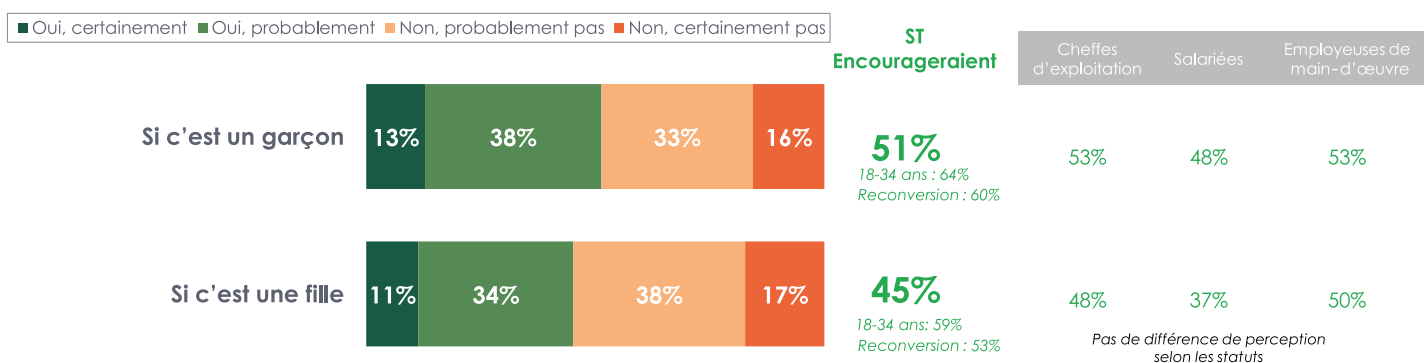
Q16. Comptez-vous travailler dans le domaine agricole jusqu'à votre retraite ?



Base : ensemble (1020)

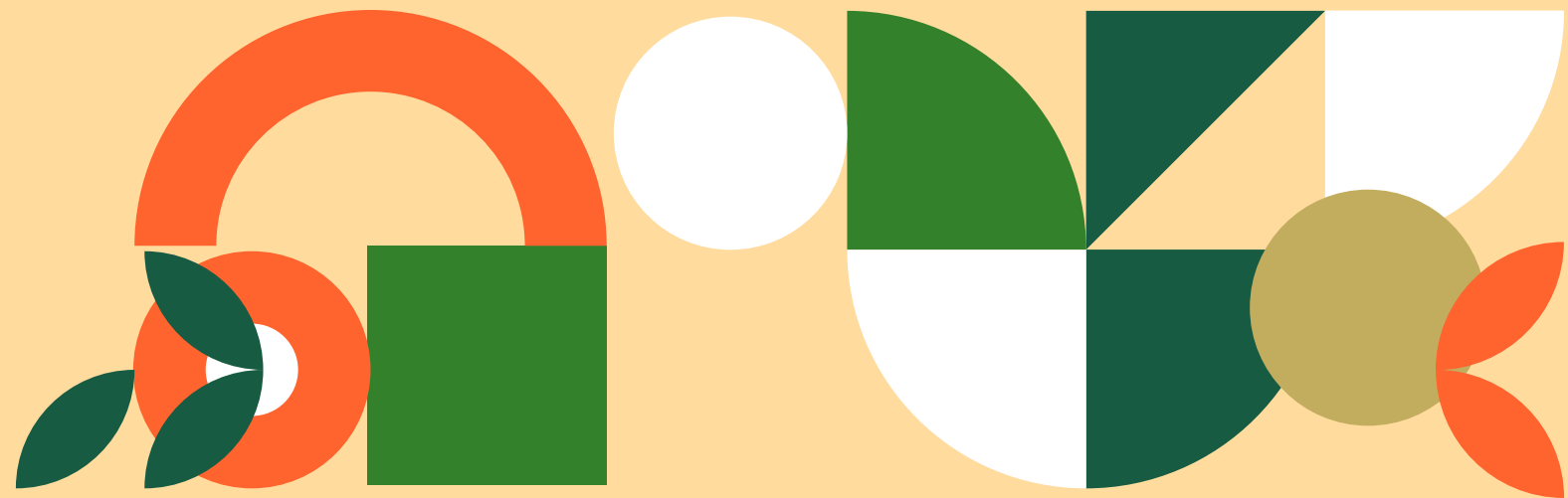
SEULE UNE SUR DEUX ENCOURAGERAIT SES ENFANTS À Y TRAVAILLER.

Q18. Personnellement, encourageriez-vous vos enfants à travailler dans le domaine agricole ?



Base : ayant un ou plusieurs enfants (437)





LES FEMMES

DANS LE MONDE AGRICOLE

Contact presse

Géraldine Vieuille,
responsable relations presse

Elora Bayon,
attachée de presse

Steven Boloko,
attaché de presse

presse@ccmsa.msa.fr